

Tilnærmelser

En stor del af den bymæssige vækst i det 20. århundrede er sket gennem udvidelse og urbanisering af nye områder. I de senere år er tilflytningen til byerne imidlertid accelereret, og der er kommet nyt fokus på transformation og bymæssige fortætninger som genstand for den urbane udvikling. Mange nyere bygninger og bymæssige fortætninger lader imidlertid til at være udviklet på et æstetisk grundlag, der alene handler om bygningen som selvstændigt, let aflæseligt og enkelt kommunikerbart objekt, der ikke forholder sig til et steds eksisterende kvaliteter og særlige karakter. Det virker, som om kun få arkitekter er interesseret i spørgsmålet om (by)huset i en bredere sammenhæng, som et urbant problem – eller for den sags skyld i en mindre skala, set fra et kropsligt og menneskeligt perspektiv.

Dette kapitel beskriver en registreringsmetode, der er inspireret af fænomenologien, og som handler om, hvordan rummets oplevelsmæssige kvaliteter kan udpeges og bruges som materiale til arkitektonisk artikulation og bymæssig fortætning. Det undersøges, hvordan de sansebårne kvaliteter i en del af den klassicistiske by i København kan identificeres og bruges til at udvikle en imaginær bymæssig situation, der tilnærmer sig et eksisterende bykvarters atmosfære. Begrebet tilnærmelser bruges til at beskrive en strategi, der handler om at bruge oplevede rumlige karakterer og erindrede brudstykker fra historien, og som



sætter den menneskelige krop og rummets fænomenbundne kvaliteter i centrum for arkitektur og bymæssige transformation. Det konkluderes, at man må bruge byernes og bygningernes sansbare oplevelser og emotionelle kvaliteter og udnytte det potentiale, der ligger i at byer, bykvarterer og bygninger er forskellige.

Transformation og bymæssig fortætning

Byer, bykvarterer og bygninger har forskellige karaktertræk. Der er forskel på København og Aarhus, på Østerbro og Vesterbro, ligesom Bella Vista og Vester søhus er forskellige. Når man arbejder med arkitektur og bymæssig fortætning, kan man tillægge disse forskelle større eller mindre betydning. Nye bygninger kan tilføre en helt ny stemning til byen, eller de kan nærme sig et specifikt steds helt særlige karakter. Tilsvarende udgør arkitekturhistorien en udtømmelig ressource, man kan bruge mere eller mindre bevidst. Spørgsmålet er, hvordan et steds særlige karakter og historiens arkitektoniske materiale kan bruges til at lave arkitektur og bymæssige fortætninger, der udnytter potentialet i steders forskellighed.

Det kan hævdes, at moderne arkitektur og byplanlægning er karakteriseret ved en individualistisk og objektfokuseret selvoptagethed. At arkitekten gør en stor indsats for at skabe variation, udvikle sensationelle facader og spektakulære bygningsformer. At tendensen går i retning af en mere og mere usammenhængende diversitet med færre og færre sammenbindende kvaliteter. Det ser ud, som om kun få arkitekter er interesseret i spørgsmålet om (by)huset i en bredere sammenhæng, som et urbant problem eller for den sags skyld i en mindre skala set fra en kropsligt og menneskeligt perspektiv. Arkitekten synes mere interesseret i at finde på objekter end i at bygge byer.

Klassicismen i det 19. århundrede i Nordeuropa havde en forståelse af byen som en sammenhængende, homogen enhed, som ved hjælp af plastisk udtryk, farver, proportioner og stofflighed i de enkelte bygninger var i stand til at skabe harmoniske forbindelser til byen og samtidig kunne fremstå med en imødekommende, menneskelig skala og materiel intimitet i detaljerne. Dagens fragmenterede, usammenhængende og komplekse by giver ikke mulighed for en lignende sammenhæng og bymæssig enhed. Nye funktioner, nye materialer og nye politiske, økonomiske og æstetiske standarder giver ikke mulighed for den samme forståelse af enhed som i den klassicistiske by – en enhed, der måske ikke engang er ønskelig?

Spørgsmålet er, om arkitekten, ved at placere rummet og dets fænomenbundne kvaliteter som kernen i arkitektur og bymæssig fortætning, kan udvikle en følsomhed for en arkitektur, der er i stand til at lave nye forbindelser og relationer, konkrete såvel som mentale. Kan vi, og i givet fald hvordan, som praktiserende arkitekter skabe stemninger? Er det muligt at udvide opfattelsen af, at det er det oplevede rum, der er kernen i arkitektur og bymæssig fortætning, til en operationel metode, en modus operandi? Hvordan kan vi gøre begrebet atmosfære aktivt i arkitektur og bymæssig fortætning, så nye indgreb kan få sammenbindende kvaliteter, konkrete såvel som mentale?

Fænomenbunden registrering

De rumlige kvaliteter i en central del af København undersøges gennem en registreringsmetode, der er inspireret af fænomenologien. Metoden forsøger at uddrage nogle karakteristiske egenskaber i den klassicistiske by. Det er en undersøgelsesstrategi, der udfolder et fænomenbundet 'felt af egenskaber', der bruges til at nærme sig en metode til at udvikle en arkitektur, der ikke er bestemt af typologier eller billeder, men snarere af de følelsesmæssige kvaliteter, der kommer til udtryk gennem rummets konkrete bestanddele. Hensigten er at lade nye indgreb tilnærme sig en eksisterende situation og danne sammenhænge, der konstituerer en ny form for 'enhed'. Gernot Böhm's beskrivelse af begrebet atmosfære¹ som arkitekturens primære genstandsfelt anvendes som udgangspunkt for at diskutere rummet og dets fænomenbundne egenskaber som afgørende for forståelsen af

forrige side:
Bymæssig forfatning i København
tegnung: Nicolai Bo Andersen

byen og dets mangfoldighed af mindre, lokale 'helheder'.

Gennem et konkret projekt til en bymæssig fortætning udvikles en metode til at identificere, dokumentere og anvende de karakteristiske og fænomenbundne kvaliteter, der knytter sig til et sted, en by eller en bygning. Ved hjælp af denne 'fænomenbundne undersøgelse' udpeges et 'felt af egenskaber' i den eksisterende by, der bruges som generator for en imaginær bymæssig fortætning. Hensigten har været, gennem en nuanceret og konkret forståelse af arkitektur og byrum, at genindsætte den menneskelige krop og de sansebarne kvaliteter som omdrejningspunkt for arkitektur og bymæssig fortætning og gennem tegningen at skabe en atmosfære, der kan nærme sig den klassicistiske bys.

Byen

Når jeg går gennem København, er der især en central del af byen, der altid sætter mig i en bestemt stemning. Jeg kommer fra Holmens Kanal, en bred støjende vej med meget trafik, hvor de fleste biler blot passerer på deres vej til en destination langt væk. Jeg drejer til venstre ad en smal gade, og pludselig er hele atmosfæren ændret. Rummet er smalt, husene er mindre, og gaderne er næsten stille. Gaderne snor sig næsten umærkeligt, og det dybe perspektiv bliver afbrudt af den svagt slyngede facaderække. Fraværet af et enkelt fokuspunkt og muligheden for flere bevægelsesmønstre giver en næsten labyrintisk følelse, og det let uregelmæssige gademønster forlener rummet med en intim karakter. Selv om man får følelsen af at blive næsten helt fortabt, giver fornemmelsen af flere krydsende rum en beroligende kvalitet til rummet, der pirrer nysgerrigheden. De affasede hjørner på husene ved hvert gadekryds danner små, intime rum, der skaber en kort pause i byens strøm.

De smalle gader gør, at facaderne opleves tæt på. Det subtile mønster af kalkede overflader giver en beroligende, næsten inviterende følelse, genkendelig for kroppen og den menneskelige skala. Væggenes matte, fint kornede tekstur gør, at man får lyst til at røre huset fysisk, og stofvirkningen giver bygningen en stærk kropslig tilstedeværelse. Facadernes subtile relief skaber en nuanceret komposition af lys og skygge. Kombineret med væggenes kølige grå og varme grå nuancer opleves bygningerne som en smule reserverede, men værdige.

Der er en stille, næsten blid følelse i rummet. Husene er mættet af en rolig tilstedeværelse, en næsten kontemplativ stemning. Som tavse karakterer i byen, skulder ved skulder, udtrykker bygningerne en afslappet værdighed med hver deres personlighed, der samtidig udgør en del af et større fællesskab. Stilheden og de tomme gader giver en følelse af forladthed, en atmosfære af melankoli. Men på samme tid en atmosfære fyldt med forventning – en følelse, der gør én nysgerrig efter, hvad man skal finde rundt om det næste hjørne.

Felt af egenskaber

Måske kan vi lære af den klassicistiske by og genlære, hvad mange nutidige projekter synes at have glemt. Eller rettere: Måske kan vi lære, ikke af de typologiske egenskaber eller billedet af den klassicistiske arkitektur, men af byens fænomenbårne egenskaber. Af den enkelte bygnings evne til at være del i en større, urban samtale og, i en mindre og menneskelig skala, til at skabe en intim og indbydende atmosfære, der trækker på arkitekturens emotionelle kvaliteter.

Ved at fotografere udvalgte bygningslementer i den indre by i København, kan en række fænomenbårne egenskaber i den klassicistiske by udpeges. Ni forskellige bygningsdele er ordnet i et fænomenbundet 'felt af egenskaber'. Beskrivelsen er ikke nødvendigvis historisk eller teknisk udtømmende, men er baseret på hvert elements evne til at kunne medvirke til at skabe en specifik rumlig karakter – oplistet på næste side.

Den 'fænomenbundne undersøgelse' peger på en række særlige bygningslementer, der medvirker til at give bygningen karakter, til at artikulere facaden og dermed gadens og byens rum. Elementerne refererer til bygningernes form, farve, proportion og stof og er centrale i manifestationen af byens atmosfære.

Projekt til en bymæssig fortætning

Projektet til en bymæssig fortætning er en undersøgelse af, hvordan de fænomenbundne kvaliteter, der findes i den enkelte klassicistiske bygning og i ensemblet af bygninger i en bymæssig skala, gennem et nutidigt blik kan transformeres til en operationel metode – en *modus operandi* – for bymæssig fortætning. Den 'fænomenbundne undersøgelse' udpeger et 'felt af egenskaber', der stammer fra den klassicistiske by og bliver en værktøjskasse til at tegne en ny, imaginær del af byen. Projektet er ikke et forsøg på at lave en nøjagtig kopi af en klassicistisk bygning eller at genskabe en historisk del af byen. Det bør heller ikke forstås som et sentimentalt ønske om at gå tilbage til de gode gamle dage. Snarere kan det hævdes, at atmosfærens forbindende egenskaber i den klassicistiske by kan give en ny forståelse af historiens og bygningskulturens betydning samt udgøre et kritisk potentiale i forhold til den moderne arkitekturs og byplanlægnings hukkommelsestab.

Projektet består af et enkelt billede. Det er blevet konstrueret som en wireframe-model i computeren. Planer, snit og facader eksisterer kun som en del af den tredimensionelle model. Huset er blevet udviklet – ikke, som de fleste arkitekter normalt ville arbejde, startende med en overordnet plan i byens skala, dernæst gennem bygningen som volumen i retning mod en højere og højere grad af detaljering. Derimod er rummet blevet til set fra øjenhøjde – fra gadeniveau – som en særlig rumlig situation, konstrueret ved hjælp af det specifikke 'felt af egenskaber' identificeret i den 'fænomenbundne undersøgelse'.

Man kan sige, at de egenskaber, der findes i den klassicistiske by, er blevet skilt ad og sat sammen igen i en ny orden i et forsøg på at udvikle en bygning, ikke som et objekt, men snarere som en bymæssig situation med en specifik rumlig atmosfære, en form for re-samling af fundne egenskaber. De enkelte elementer er blevet fortolket i materiale og proportioner. Husene tænkes bygget ved hjælp af moderne betonelementer, isolerede, pudsede og kalkede. Basen er beklædt med hvide fiberbetonelementer med et subtilt vandret relief, der som en udadgående fuge skaber et enkelt, ornamentalt mønster i stueniveau. Vinduernes og gesimsernes rammer, sålbænkene og hovedgesimsen er fremstillet af hvide fiberbetonelementer. Vindues- og dørkarme er lavet af tombak, der får sin patina fra den daglige berøring af mange hænder.

Gadens subtile drejning og de affasede hjørner giver bygningerne en tydelig plastisk karakter og tegner en fin kontur i facaderækken. Den tunge base giver et indtryk af, at bygningen står solidt fast på jorden. Mønsteret er en inviterende gestus, der giver bygningen en menneskelig skala. Gesimsens profil har en karakterfuld forskydning i den rolige facade, der er ordnet med rytmisk gentagne vinduer. De ekstruderede rammer omkring hvert vindue og placeringen af vinduerne i hullerne giver et subtilt relief i facaden, der giver et samlet indtryk af rolig tilstedeværelse.

Bygningen går i dialog med de omkringliggende bygninger på flere måder. Den enkelte bygnings profil giver en visuel forbindelse til naboen, vindueelementerne danner en rytmisk konfiguration langs gaden, farvenuancerne fra den samme palet skaber en lokal sammenhæng i byen, og detaljer fra forskellige huse medvirker til at etablere forbindelser på tværs af gaden.

Bygningen er placeret i en imaginær kontekst, der giver visualiseringen karakter af en erindring. Næsten som om fragmenterede billeder fra byen, fundet på bagsiden af hjernen, er blevet sat sammen igen i en ny orden, efterladende tilskueren usikker på, om billedet er en erindring om et faktisk sted eller et billede af en ny, endnu ikke bygget bymæssig situation. Rummet har på denne måde en tvetydig kvalitet. Det svinger mellem en beroligende genkendelighed og en foruroligende tvivl. Rummet er meget anderledes og på samme tid det samme, det adskiller sig fra og skaber en mental forbindelse til den eksisterende by. Billedet har en melankolsk stemning og samtidig en følelse af forventning. Som et erindringsbillede bragt tilbage til bevidstheden gennem en særlig rumlig atmosfære.

1 *Kontur*
Den svage kontur markerer hver bygningens individualitet

2 *Skjift*
Gesimsens skift markerer en dynamisk overgang mellem bygningerne

3 *Palette*
Paletten af hvid kridt og bløde jordfarver giver byen en rolig karakter

4 *Profil*
Gesimsens profil markerer en præcis overgang mellem gadens rum og huset

5 *Relief*
Det subtile relief tegner en nuanceret komposition af lys og skygge

6 *Plastik*
Gadens subtile twist og de affasede hjørner artikulerer byens plastiske kvaliteter

7 *Rytme*
Vinduernes gentagne komposition giver facaden rytme og takt

8 *Ramme*
Vinduernes udformning artikulerer overgangen mellem ude og inde

9 *Mønster*
Basens sarte mønster giver huset en taktil kvalitet

modsatte side:
Felt af egenskaber
foto: Nicolai Bo Andersen



1.



2.



3.



4.



5.



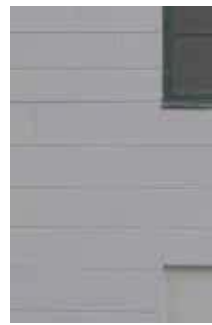
6.



7.



8.



9.

Atmosfære

Gernot Böhme kalder den rumlige karakter, vi oplever gennem vores kropslige tilstedeværelse 'atmosfære'². Et objekt er til stede på en bestemt måde gennem fysisk artikulering og gør sin tilstedeværelse opfattelig gennem det menneskelige legemes sanser. Atmosfæren er hverken blot forbundet til objektet eller tilskueren. I den forstand er atmosfæren det u håndgribelige 'noget' mellem et fysisk objekt og kroppen, det hører til mellemrummet. Den er afhængig af samspillet mellem det artikulerede objekt og den sansende menneskelige krop. Atmosfæren påvirker nervesystemet på en bestemt måde, sætter tilskueren i en særlig stemning. Så atmosfæren har at gøre med relationer. Den har at gøre med både udformningen af en fysisk genstand og med, hvordan rummet opleves af den menneskelige krop.

Böhme peger på, at atmosfæren i et rum kan konstitueres gennem "orientering, antydede bevægelser (og) markeringer", den kan oprette 'koncentrationer, retninger, konfigurationer i rummet'³. Böhme giver imidlertid ikke nogle konkrete anvisninger på, hvordan man som arkitekt rent faktisk kan skabe en atmosfære, hvordan et bestemt objekt skal udformes for at opnå en bestemt karakter. Det er, som om begrebet atmosfære forbliver meget generelt og abstrakt. Men da vi kan se og opleve karakterfulde rum, bygget af konkrete materialer – glas, sten, beton, tegl, stål – må det være muligt at udpege, hvad der rent faktisk skaber atmosfæren, og hvordan man kan arbejde med den som arkitekt.

Vi er som arkitekter interesseret i atmosfærens 'hvordan': Hvordan kan vi skabe en bestemt stemning, hvordan kan vi udforme de bygningselementer, der udgør atmosfæren, hvordan kan vi arbejde med den som en integreret del af designprocessen, og hvordan kan vi udvikle en metode for arkitektur og fremtidig bymæssige fortætning, der sætter 'atmosfæren' i centrum?

Den danske arkitekt Carl Petersen åbner i 1919 sin forelæsning på Det Kongelige Danske Kunstakademi ved at erklære: "I formende Kunst, hvortil navnlig hører Bygningskunsten og Billedhuggerkunsten, er særlig fire Forhold vigtige: Formgivning, Farverne, Størrelsesforholdene og Stofvirkningerne"⁴. Hvis vi accepterer, at disse fire betingelser som udgangspunkt kan bruges til at beskrive rummets bestanddele, kan frembringelsen af atmosfærer beskrives som den særlige måde, form, farve, proportioner og stof kombineres på og tillader objektet at være til stede, oplevet gennem den menneskelige krop, fremkaldende en særlig følelsesmæssig reaktion.

Steen Eiler Rasmussen beskriver præcist, hvordan vi gennem hele vores opvækst opnår en nuanceret, kropslig forståelse af verden – hvordan vi siden vores barndom "ved en mængde oplevelser lærer (...) at vurdere genstandene efter tyngde, haardhedsgrad, overfladekarakter, varmeledningsevne"⁵. Egenskaberne hård og blød, let og tung, slap og spændt samt overfladernes materialeegenskaber giver os gennem kroppens sensoriske system en følelsesmæssig oplevelse. Det betyder, at ikke kun geometri, men materialerne i sig selv, hele vejen til det molekylære niveau, kan bidrage til at skabe en særlig stemning gennem den måde, hvorpå vi oplever rummet.

Arkitekten sætter de enkelte materialer sammen i en bestemt orden for at opnå en bestemt effekt. En bygnings plastiske kvaliteter kan give indtryk af tyngde eller lethed; de geometriske relationer kan give en oplevelse af bevægelse eller balance. Gentagelsen af et enkelt element kan give indtryk af ro, mens skift i geometri opleves dynamisk. En sekvens af huse eller en individuel facade kan opleves som rytmisk. Konturen af en bygning kan gennem hukommelsen have en stærk associativ kraft.

Så oplevelsen af rummet er ikke statisk. Den menneskelige krop bevæger sig gennem rummet og oplever fænomenerne fra en endeløs række af positioner, fra flere synsvinkler. Eller rettere: Atmosfæren er ikke statisk. Den er afhængig af temperaturen i luften, kvaliteten af lys og lyd på gaden. Om det regner, eller det er en varm sommerdag. Og den er forskellig fra person til person. Oplevelsen af et rum gennem kropslig tilstedeværelse er ikke konstant. Atmosfærens dynamiske karakter tyder på, at vi skal tale om ikke én, men mangfoldige erfaringsmæssige ordre. Et ubegrænset antal sansebårne oplevelser, en endeløs række af atmosfæ-

rer. Rummet bliver på denne måde konstant nydefineret – tilnærmet fra forskellige retninger.

Tilnærmelser

Det er klart, at et enkelt billede har nogle svære begrænsninger. For fuldt ud at opleve byens sansebårne kvaliteter skal lyden, lugten og husets taktile egenskaber være til stede, ikke kun de visuelle virkninger. Den visuelle repræsentation er i den forstand helt utilstrækkelig til fuldt ud at dække oplevelsen af rummet. Det imaginære sted udelukker desuden et stort antal lokale egenskaber og begrænser antallet af specifikke rumlige komponenter. For virkelig at føle atmosfæren af et rum, skal huset være tegnet til et bestemt sted og bygget i virkeligheden.

Det er imidlertid helt tydeligt, at vi ved at definere rummet og begrebet atmosfære som omdrejningspunkt i arkitektur og bymæssig fortætning kan pege på flere ting: Først og fremmest er vi i stand til at definere de fænomenbundne aspekter – den kropslige, sansebårne oplevelse som central for forståelsen af arkitektur. Rummet og begrebet atmosfære skal ses ikke blot som resultat, men som en integreret del af designprocessen. I arkitektur er det ikke kun de enkelte bygninger, tegnet udelukkende på baggrund af visuelle kvaliteter, men komplekse sanselige oplevelser og følelsesmæssige kvaliteter, der definerer byen.

For det andet, kommer vi tættere på en forståelse af, hvad der definerer rummet – form, farve, proportioner og stof – samt deres interne, syntaktiske relationer. Vi kan gøre de oplevelsesmæssige kvaliteter operationelle gennem en 'fænomenbundet undersøgelse', destillere den eksisterende bys elementer til et 'felt af egenskaber', og vi kan som ovenfor nævnt bruge dem som en værktøjskasse til at lave en imaginær bymæssig fortætning. Vi kan arbejde konkret og nuanceret, med fokus på de relationer, der udgøres af de dele, der skaber byens rum, i stedet for blot de enkelte objekter.

For det tredje bliver det klart, at rummet og den rumlige atmosfære kan bruges til at etablere forbindelser og nye, lokale ordrer. I relationen mellem byen, bygningen og den menneskelige krop er det rummet og oplevelsen af rummet, der har forbindende kvaliteter, konkrete såvel som mentale. Begrebet atmosfære giver mulighed for at arbejde med en mangfoldighed af sansebårne oplevelsesmæssige ordrer, som danner helheder, ikke i klassisk forstand, men i form af mindre, lokale situationer. Mangfoldigheden af atmosfærer peger på en modus operandi, der igen peger på nødvendigheden af mindre objekt og mere by.

Endelig er det indlysende, at hver by, hvert sted, hver situation er unikke og forskellige fra hinanden, og for at opnå en heterogen og kompleks by må man arbejde både nuanceret og specifikt. Ved at fokusere på de rumlige kvaliteter – byens mange sansebårne oplevelser og emotionelle kvaliteter – kan vi blive i stand til at arbejde med en nuanceret og konkret forståelse af arkitektur og byer, og blive i stand til at genindsætte den menneskelige krop og rummets sansebårne karakter som omdrejningspunkt for arkitektur og den fremtidige bymæssige transformation.

Tilnærmelser kan på denne måde være en strategi, der handler om at bruge oplevede rumlige karakterer og erindrede brudstykker fra historien. At sætte den menneskelige krop og rummets fænomenbundne kvaliteter i centrum for arkitektur og bymæssig transformation. Det handler om at bruge byernes og bygningernes sansebårne oplevelser og emotionelle kvaliteter og udnytte det potentiale, der ligger i, at byer, bykvarterer og bygninger er forskellige.

Noter

1. Gernot Böhme, "Atmosphere as the Subject Matter of Architecture," i: Herzog & de Meuron: *Natural History*, red. Philip Ursprung, (Montreal: Lars Müller Publishers, 2002/2005)
2. Gernot Böhme, "Atmospheres: The Connection between Music and Architecture beyond Physics," i: *Metamorph. 9. International Architecture Exhibition*, (Venice: Focus, 2004)
3. Gernot Böhme, "Atmosphere as the Subject Matter of Architecture," i: Herzog & de Meuron: *Natural History*, red. Philip Ursprung, (Montreal: Lars Müller Publishers, 2002/2005), 405
4. Carl Petersen, "Stofflige virkninger," i: *Arkitektursyn*, red. Christoffer Harlang et. al., (København: Kunstakademiets Arkitektskole, 2009), 119
5. Steen Eiler Rasmussen, *Om at opleve arkitektur*, (København: Gad, 1957)

Artiklerne

EN DYBERE MENING

Indledning af Juhani Pallasmaa

PROLOG

Forord af Christoffer Harlang

IDEER

Viden og kunnen af Christoffer Harlang og Søren Vadstrup
Transformation og restaurering af Nicolai Bo Andersen
Sammenføjning – stabling – støbning af Nicolai Bo Andersen

METODER

Arkitekturens transformation – fem metoder af Nicolai Bo Andersen
Bygningsopmåling af Thomas Kampmann
Bygningsarkæologiske undersøgelser af Thomas Kampmann
Fænomenbunden registrering af Nicolai Bo Andersen
Analyse og værdisætning af Søren Vadstrup
Analyse og værdisætning af bygninger og deres omgivelser af Søren Vadstrup
Hegnslund – eksempel på analyse og værdisætning af Søren Vadstrup
Analyse og værdisætning af bebyggelser og byrum af Søren Vadstrup

STRATEGIER

Tilnærmelser af Nicolai Bo Andersen
Fortsættelse af Nicolai Bo Andersen
Forbindelser af Nicolai Bo Andersen
Et stykke ad vejen af Morten Birk Jørgsen
Transformation af efterkrigstidens industrilandskaber af Lars Rolfsted Mortensen

HÅNDVÆRK

Materialer af Søren Vadstrup
Tegl af Søren Vadstrup
Træ af Søren Vadstrup
Kalk, mørtel og puds af Søren Vadstrup
Pigmenter af Søren Vadstrup
Maling af Søren Vadstrup
Rudeglas af Søren Vadstrup
Bygningsteknologi af Søren Vadstrup
Murværk af Søren Vadstrup
Bindingsværk af Søren Vadstrup
Curtain wall af Søren Vadstrup
Lervægge af Søren Vadstrup

EKSEMPLER

Enfamiliehus
Villa af Christoffer Harlang
Rækkehus af Christoffer Harlang
Parcelhus af Christoffer Harlang
Etagehus
Karrébebyggelse af Christoffer Harlang
Punkthus af Christoffer Harlang
Offentligt byggeri
Kunstmuseum af Christoffer Harlang
Rådhus af Christoffer Harlang
Skole af Christoffer Harlang